

必ずチェック!


製品のお取り付けを行う前に必ず本紙をお読みの上、ご購入者ご自身による製品内容の確認及び製品の正常な動作を確認してください。本セットアップガイドの操作で、録画開始までの動作確認を行います。より詳細な操作を行う場合は、動作確認ののち、本紙末尾の QR コードから「操作ガイド」をご覧ください。

内容の確認 (セット)

- 
- ① POENVR (録画機) 本体 (1)
 - ② POE 対応カメラ (1~8)
 - ③ カメラ用 LAN ケーブル (1~8)
 - ④ 専用電源アダプター (1) 4ch...51V1.2A 8ch...51V2.5A
 - ⑤ マウス (1)
 - ⑥ HDMI ケーブル (1)
 - ⑦ ネット接続用 LAN ケーブル (1)
 - ⑧ 自己融着テープ (1)
 - ⑨ ビニールテープ (1)
 - ⑩ 木ねじ・プラグ・六角レンチ (カメラ台数)
 - ⑪ HDD 取付ねじ (4) ※HDD 無しの場合
 - ⑫ 取扱説明書一式 (1)

各部名称・機能

POENVR (録画機) 本体

- 
- ① HDD ランプ ... HDD (内蔵ハードディスク) 動作時 (録画時) に点滅します。
 - ② NET ランプ ... ネットワーク接続時に点滅します。
 - ③ POWER ランプ ... 電源 ON 時に点灯します。
 - ④ USB ポート 1 ... マウスや USB メモリを接続します。
 - ⑤ LAN ポート (LAN1-4) ... POE カメラ用 LAN ケーブルを接続し、カメラと接続します。
 - ⑥ 音声出力端子 ... 使用しません。
 - ⑦ 音声入力端子 ... 使用しません。
 - ⑧ HDMI 端子 ... HDMI ケーブルでモニターに接続します。
 - ⑨ VGA 端子 ... VGA ケーブルでモニターに接続します。 ※別途 VGA ケーブルが必要です。
 - ⑩ USB ポート 2 ... マウスや USB メモリを接続します。
 - ⑪ LAN ポート (NET) ... インターネット接続用の LAN ケーブルを接続し、ネットワークに接続します。
 - ⑫ 端子台 ... 使用しません。
 - ⑬ DC ジャック ... 付属の電源アダプターの DC プラグを接続し、コンセントに繋ぎます。

◆◆ 絶対に厳守してください ◆◆

危険ですので、専用電源アダプターを、本製品以外で使用しないでください。

1

ご利用前の準備 2 . カメラと録画機を接続する

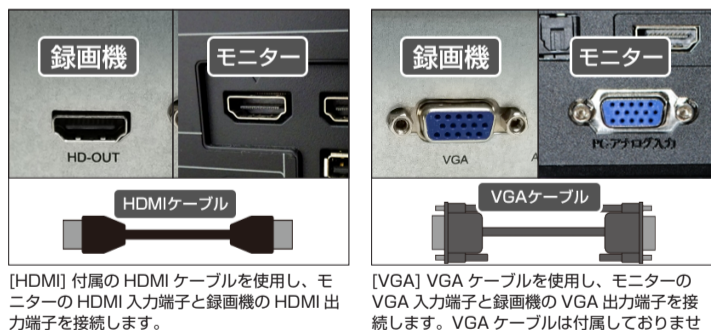
カメラ用 LAN ケーブルを使用し、カメラと録画機を接続します。



Onvif カメラ (IP カメラ) の接続方法は、操作ガイド P.52 をご確認ください。

ご利用前の準備 3 . 録画機とモニターを接続する

HDMI / VGA いずれかの接続端子のあるモニターに接続できます。
※表示解像度「1920x1080」に対応したモニターのご利用を推奨します。



※VGA ケーブル接続の場合、音声は出力されません。

ご利用前の準備 4 . 録画機に電源アダプターを接続する

付属の専用電源アダプターを録画機に接続し、通電の準備を整えます。
※電源アダプターはまだコンセントには繋がらないでください。



◆◆ 絶対に厳守してください ◆◆

危険ですので、専用電源アダプターを、本製品以外で使用しないでください。

3

カメラ (パレット・ドーム)

200 万 / 500 万




4K



- ① レンズ ... カメラレンズ部分です。保護シールを外してお使いください。
- ② 赤色 LED ... 夜間や暗所で赤外線照射時に赤く光ります。(画素数により LED の数、位置が異なります。)
- ③ 明るさセンサー ... 周囲の明るさを感知してカラー / 白黒映像を切り替えます。
- ④ 集音マイク穴 ... 周囲の音声を集音します。
- ⑤ ブラケット ... 付属の六角レンチで角度を調整し、取り付けます。
- ⑥ DC 電源端子 ... DC 給電の際に使用します。本製品では使用しません。
- ⑦ LAN ポート ... カメラ用 LAN ケーブルを接続し、録画機本体と繋ぎます。

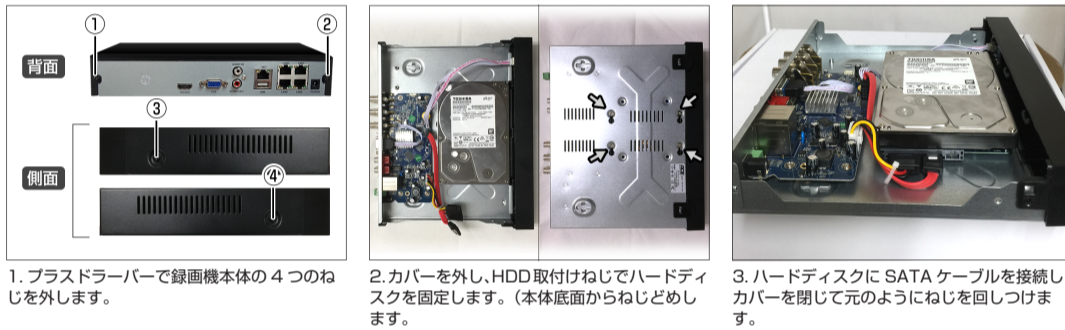
ご利用前の準備 (動作確認)

ご利用に応じて以下をご用意の上、ご利用の準備を行います。必ずカメラを設置する前にご確認ください。

- 
- ① ハードディスク ... 3.5 インチ SATA 8TB まで対応。オプションで同時購入の場合は不要です。
 - ② モニター ... 録画機と接続し映像を映します。HDMI 接続でご利用の場合は、1080P (解像度 1920x1080) 対応の製品をご用意ください。

ご利用前の準備 1 . ハードディスクの取り付け

ハードディスクを録画機に取り付けます。
※ハードディスク取付済み製品をご購入の場合や、録画を行わない場合はこの作業は行いません。



2

ご利用前の準備 5 . マウスを接続し、録画機を起動する

マウスを接続したら、電源を入れて録画機を起動します。



電源を入れると、LAN ケーブル経由での映像通信を開始します。通信の確立までに時間がかかり、接続したカメラの映像が表示されるまで、数十秒~数分程度時間がかかる場合があります。予めご了承くださいませ。

接続されたモニターに映像が表示されると、ハードディスク取付済みの場合は、この時点から録画が開始されます。ハードディスクをご自分で取り付けの場合は、操作ガイドの「ハードディスクのフォーマット (初期化)」(P56) をお読みの上、ハードディスクのフォーマットを行ってください。

■ カメラの映像が映らない場合は...

LAN ケーブルでカメラと録画機を接続しても映像が映らない場合、以下①②いずれかの操作を行ってください。

- ① 録画機の LAN ポート (NET) に LAN ケーブルを繋いで、インターネットに接続してください。
 - ② インターネットに繋ぐ予定が無い場合は、ネットワーク設定画面にて「DHCP」を無効にして適用し、録画機本体を再起動してください。
- ※「DHCP」は操作ガイド 26 ページ、「再起動」は操作ガイド 61 ページを参照してください。

■ HDMI 接続でモニターに何も映らない場合は

HDMI 接続で使用時に、4 分割画面をはじめマウスカーソルなどが何も表示されない (信号が無い) 状態の場合は、モニターが録画機の解像度に対応していない可能性があります。

別のモニターに接続してみるか、VGA 接続にて一度映像を表示した上で、録画機の出力解像度の変更を行うことで解決する場合があります。(詳細は操作ガイド P.62 をご参照ください。)

【映像プレビュー画面】

- ① ... 日時表示
- ② ... チャンネル番号
- ③ ... 録画マーク (録画中はマークが表示されます。)
- ④ ... 動体検知マーク (動体検知の設定を有効にすると、検知時にマークが点灯します。 ※操作ガイド P.13 「動体検知の設定」参照)

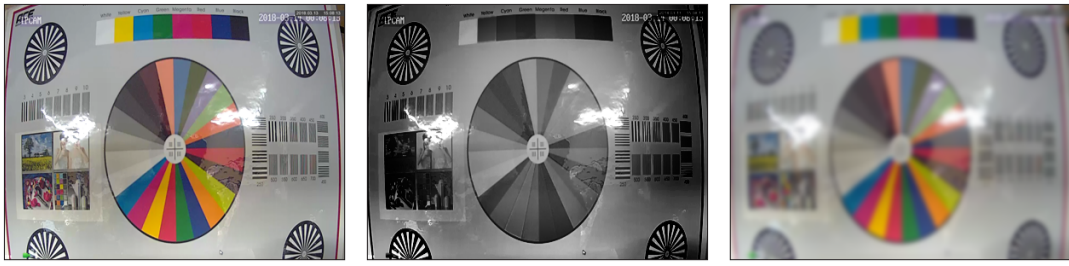
裏面に続きます。



4

ご利用前の準備 6. カメラの映像が正常に映っていることを確認する

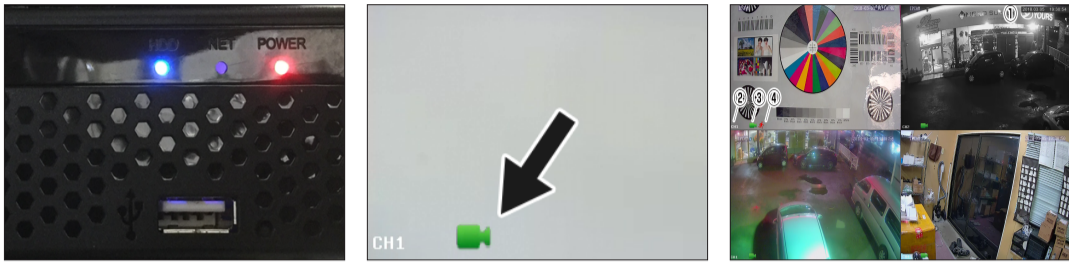
映像に異常がないことを確認します。



1. 映像にノイズや映像信号の途切れ等が無く、明るい場所であればカラーで映っていることを確認します。
2. 部屋を暗くする、カメラのレンズ部分を箱で覆うなどして光を遮り、暗視モード（赤外線照射による白黒映像）が正常に動作することを確認します。
3. 全てのカメラの映像を比較し、ピントが大きくずれているカメラが無いかを確認してください。（個体により若干のずれがある場合があります。）

ご利用前の準備 7. 録画機が正常に動作していることを確認する 1

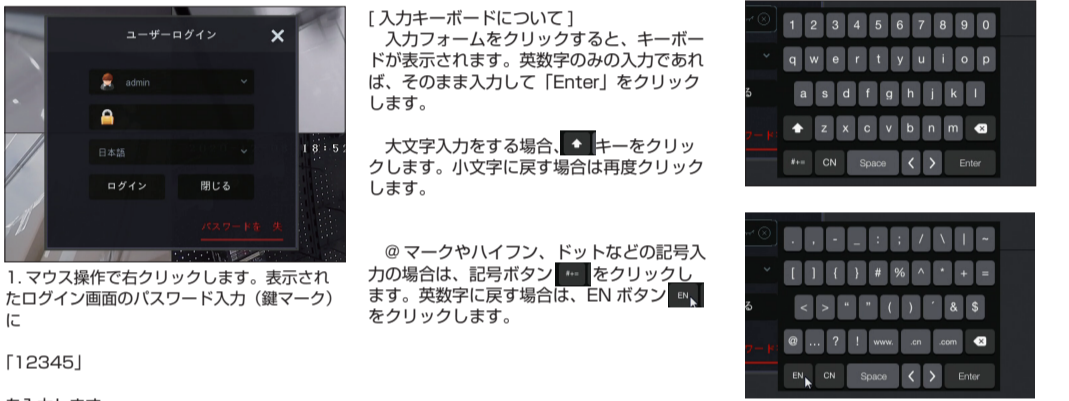
録画機の動作に異常がないことを確認します。



1. 録画機本体正面のパイロットランプを確認し「POWER」が点灯し、また「HDD」が定期的に点滅していることを確認します。※HDDが内蔵されていない場合は「HDD」は消灯します。「NET」はこの時点では消灯です。
2. 画面に映った映像の左下に、録画マーク（緑色のカメラマーク）が表示されていることを確認します。
3. マウスを動かして、マウスカーソルが正常に動くことを確認します。※マウス操作の際にはマウスパッドをご利用ください。テーブルなどの上で直接操作すると、正しく動作しません。

ご利用前の準備 9. 録画機が正常に動作していることを確認する 2

実際に録画が行われているかを確認します。



【入力キーボードについて】
入力フォームをクリックすると、キーボードが表示されます。英数字のみの入力であれば、そのまま入力して「Enter」をクリックします。

大文字入力をする場合、**⇧**キーをクリックします。小文字に戻す場合は再度クリックします。

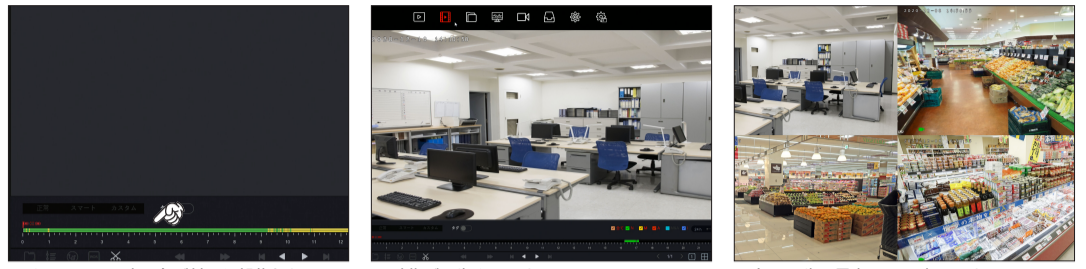
@マークやハイフン、ドットなどの記号入力の場合は、記号ボタン **⇧** をクリックします。英数字に戻す場合は、EN ボタン **⇧** をクリックします。

「12345」
を入力します。

5



2. 入力したら、「ログイン」をクリックします。
3. マウスを右クリックして、「再生」をクリックします。
4. 画面左のCHリストから再生したいCHにチェックを入れます。



5. タイムライン上の色が付いた部分ををクリックします。
6. 映像が再生されます。
7. 録画再生は最大4画面表示です。

500万画素及び4K画質（800万画素）の録画映像は、データ容量が非常に大きいため4台同時再生が出来ません。（1CHずつの再生のみ可）

ここまでの動作が確認できたら、一度録画機の電源を切って配線類を取り外した後、設置作業を行います。
【録画機電源 OFFの手順】



1. マウスを右クリックし、「電源ボタン」をクリックします。
2. 「電源オフ」をクリックします。
3. 画面が消えるので、録画機の電源をコンセントから外します。

動作を確認して問題なければ、実際に使用する場所に配置、再接続を行ってください。

お取付の前に必ずここまでの手順で動作の確認を行います。万一動作に異常がありましたら、お買い上げの販売店までご連絡ください。

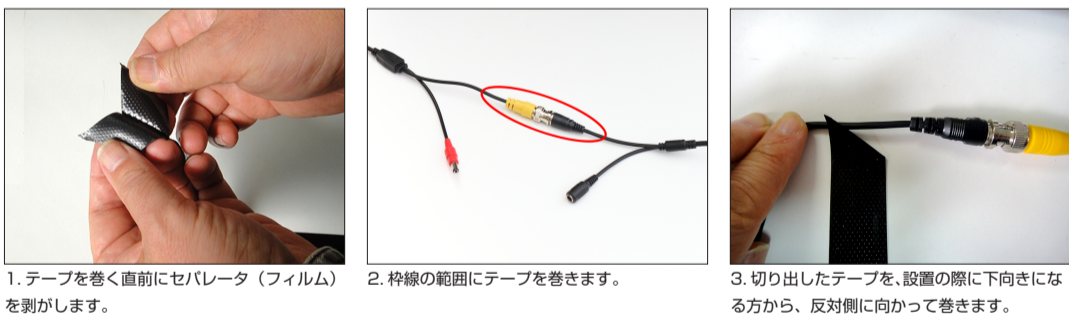
6

接続端子の絶縁・防水処理

カメラを取り付ける際は、コネクタの保護のために接続端子にテープを巻きます。この処理が不十分である場合、故障の原因となる場合があります。
※下記案内の写真はアナログカメラのケーブルですが、LANケーブルの場合も手順は同じです。

1. 【自己融着テープを巻く】

この作業は、LANケーブルとDC電源端子の2か所発生しますので、カメラ1台分で約50cmのテープを2本切りだしておきます。
※セパレータと呼ばれるフィルム状のテープが重なっていますので必ずセパレータを剥がして作業してください。（セパレータは作業の直前にはがしてください。セパレータをはがさないと全く融着しませんのでご注意ください）



1. テープを巻く直前にセパレータ（フィルム）を剥がします。
2. 枠線の範囲にテープを巻きます。
3. 切り出したテープを、設置の際に下向きになる方から、反対側に向かって巻きます。



4. 引き伸ばしながら、常にテープの幅の半分程度が重なるようにきつめに巻きます。
5. 巻き終わったらテープの余りをカットし、強く押さえつけます。

2. 【ビニルテープを巻く】

自己融着テープの上から、仕上げの保護としてビニルテープを巻きます。この作業は、LANケーブルとDC電源端子の2本をまとめて1回で済ませても構いません。ビニルテープも自己融着テープ同様巻いてください。切りだし長さは、2本をまとめて1回で巻く場合、約80cmです。



1. 切り出したテープを、自己融着テープと同じ要領で巻き進めます。
2. 引き伸ばしながら、常にテープの幅の半分程度が重なるようにきつめに巻きます。
3. 巻き終わったらテープの余りを長めにカットし、強く押さえつけます。

7

製品仕様

型番	ACE-POE6504-4KS	ACE-POE6508-4KS
システム	プロセッサ OS	ARM Cortex A7 Processor Embedded LINUX
映像	映像入力（解像度）	9CH(3840*2160,2592*1944, 2048*1536, 1920*1080, 1280*960, 1280*720, etc)
音声	映像出力 オーディオビットレート 音声圧縮規格	HDMIx1、VGAx1 64kbps G711u, G711a, ADPCM, DVI4
アラーム	動体検知 連動機能	9 CH, 検知エリア: 396 (22x18) エリア 録画, メール通知, FTP, 静止画保存, ブザー, 画面表示
ディスプレイ表示	HDMI出力 VGA出力 分割表示	1024x768/60Hz, 1280x720/60Hz, 1280x1024/60Hz, 1920x1080/60Hz, 4K(3840x2160)/30Hz 1920x1080/60Hz, 1280x1024/60Hz, 1280x720/60Hz, 1024x768/60Hz 9CHxD1/8CHxD1/4CHxD1/1CHx1080P/1CHx3MP/1CHx4MP/1CHx5MP/1CHx4K
録画	デジタルズーム 画面表示 圧縮規格 録画解像度 録画レート	対応（4倍）マウススクロール操作で拡大 カメラ名, 日時, 録画マーク, 動体検知マーク, スマートイベントマーク H265/H264/H265+/H264+ 4K(3840x2160), 5MP(2592x1944), 4MP(2688x1520), 3MP(2048x1536), 1080P(1920x1080), 4K@8x30fps, 5MP@9x30fp, 4MP@9x30fp, 3MP@9x30fp, 1080P@16x30fp, 5MP@16x30fp, 3MP@16x30fp, 960P@9x30fp, 720P@9x30fp, D1@9x30fp, 1080P@16x30fp, 960P@16x30fp, 720P@16x30fp, D1@16x30fp
再生・バックアップ	録画モード 同期再生 デコード機能 再生操作 バックアップ方法	常時録画 / スケジュール録画 / 動体検知録画 / スマートイベント録画 1CH 4K@30fps, 1CH 5MP@30fps, 1CH 4MP@30fps, 2CH 3M@30fps, 4CH 1080P@30fps 4CH 1080P@30fps 再生, 一時停止, 停止, 倍速, デジタルズーム USBメモリ (32GBまで) / ローカルネットワークダウンロード
ネットワーク	インターフェース 通信帯域幅 ネットワークプロトコル Onvifバージョン Webブラウザ PCソフトウェア スマートフォン	RJ45x5 10M/100M アダプティブイーサネットインターフェース RJ45x8 (10M/100M アダプティブイーサネットインターフェース)+RJ45x1 10M/100M/1000M アダプティブイーサネットインターフェース 80M 100M TCP/IP, HTTP, HTTPS, UPnP, DNS, NTP, SMTP, DHCP, FTP, DDNS, RTSP, RTCP, p2p, PPPoE onvif S.onvif T IE8-11, Google Chrome (Ver44以上), Firefox (Ver53以上) Support Windows 7/ Windows 8/Windows 10/MAC OS iPhone, iPad, Android
POE	100Mbps POE ネットワークインターフェース x4 (インターフェース1つあたり AT モード 30W, AF モード 15W) / 総電力出力≧50W / フラグアンドプレイ対応	100Mbps POE ネットワークインターフェース x8 (インターフェース1つあたり AT モード 30W, AF モード 15W) / 45/78 ラインオーダー / 総電力出力≧100W / フラグアンドプレイ対応 / ネットワークケーブル拡張モードをサポート 最大 200M
一般	HDD USB 電源電圧 動作環境（温度 / 湿度） サイズ 重量	SATA x1 最大 8TB 対応 USB2.0 x2 DC 51V 1.2A DC 51V 2.5A -10℃～55℃ / 10%～90% 260x215x43(mm) 約 1Kg (HDD 含まず)

操作ガイドはこちらのQRコードからダウンロードしてください ▶▶▶



8